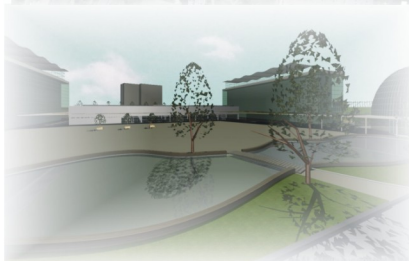
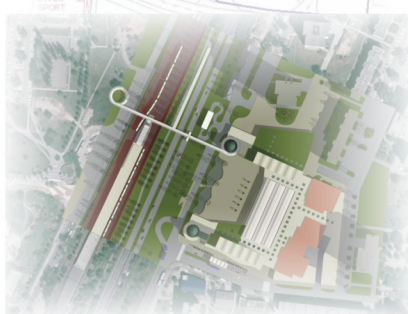
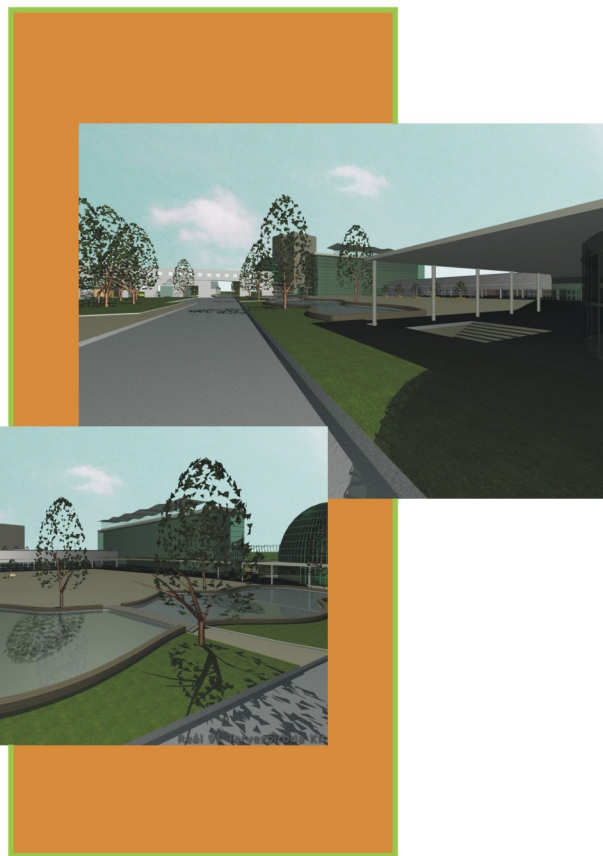


# ÓBUDA - TÖBB MINT VÁROS



KERÜLETI GAZDASÁGI PROGRAM  
2008-2010

## TARTALOMJEGYZÉK

I.	Az önkormányzat pénzügyi-gazdasági pozíciója	
	a 2008-2010. években	3. oldal
	- Az önkormányzat és központi költségvetés kapcsolatai	4. oldal
	- Önkormányzati saját források, működési kiadások	6. oldal
	- Működési költségvetéshez kapcsolódó főösszeg és forráshiány	6. oldal
II.	Fejlesztési lehetőségek	8. oldal
	- Tervezett fejlesztési irányok	
III.	KIEMELT PROJEKTEK	13. oldal
	- Városi alközpontok	
	- Járóbeteg szakellátás	
	- Oktatási beruházások	
	- Közbiztonság növelése	
	- Közérzeti és rekreációs fejlesztések	
	- Lakásgazdálkodás	
IV.	Városfejlesztés	16. oldal
	- Városi alközpontok	
	- Lakótelep-fejlesztés	
V.	Egészségügy	18. oldal
	- Alapellátás	
	- Járóbeteg szakellátás	
VI.	Szociális és oktatásügy	19. oldal
	- Szociális beruházások	
	- Oktatási beruházások	
	- Akadálymentesítés	
	- Energetikai korszerűsítés	
VII.	Életminőség javítása	22. oldal
	- Közérzeti és rekreációs fejlesztések	
VIII.	Fenntartható fejlődés	24. oldal
	- Lakásgazdálkodás	
	- Infrastruktúra	
	- Forgalomtechnika	
	- Útfenntartás és felújítás	
IX.	Kerületi Szabályozási tervek	25. oldal

## I.

### Az Önkormányzat pénzügyi-gazdasági pozíciója 2008-2010. években

#### Helyzetértékelés

A 2008.-2010. évi gazdasági-fejlesztési program kialakításához felmértük a kerület fontosabb fejlesztési igényeit és a fejlesztések megvalósításához hozzárendelhető saját és külső források becsült előirányzatait.

A három éves gazdasági-fejlesztési program-tervezet kialakításánál továbbra is elsődleges szempontként szerepel a kerület működőképességének fenntartása, a pénzügyi lehetőségeket figyelembe vevő és a kockázatmentesen finanszírozható forráshiány meghatározása.

A pénzügyi kalkulációt – városfejlesztési előirányzatok nélkül - csak a működési kiadásokra és a működéshez szorosan kapcsolódó fejlesztésekre végeztük el, ezzel bemutatva a városfejlesztési koncepció végrehajtásának pénzügyi lehetőségeit és korlátait.

A jelenleg rendelkezésre álló információk alapján készült pénzügyi becslésekből megállapítható, hogy az önkormányzat pénzügyi helyzete a következő években nem javul és a kötelező feladatok finanszírozása tartósan folyószámla-hitelből valósítható meg.

A 2008. évi makrogazdasági mutatók és a 2008. évi központi költségvetési tervezet alapján: az alapfeladatok központi finanszírozásának változása a prognosztizált infláció mértékét sem éri, így a feladatellátáshoz hozzárendelt saját források aránya tovább romlik.

Az Ötv. 8. §. (1) bekezdése leszabályozza a települési önkormányzatok kötelező feladatait és kapcsolódó hatásköreit és ehhez az 1. §. (5) bekezdése kimondja, hogy „az Országgyűlés biztosítja az ellátáshoz szükséges anyagi feltételeket”.

Ennek ellenére a mindenkori költségvetési törvény normatív támogatási rendszere csak részben biztosítja és biztosította a kötelező feladatok ellátásához szükséges közvetlen forrásokat (2007. évi költségvetésünkben ez 40-45%; pl.: oktatási ágazatban központi finanszírozás 40%, szociális ágazatban 35%). Az önkormányzatoknak olyan vagyonszerzési bevételekből és helyi adókból kell a hiányzó forrást pótolni, melyek a településfejlesztés forrásai lennének. Emiatt az önkormányzatok a fejlesztési célú vagyonszerzésére és ezzel párhuzamosan a település alapvető érdekeit szolgáló fejlesztésekhez hitelfelvételre, vagy kötvénykibocsátásra kényszerülnek. A működés biztosításának érdekében kénytelenek helyi adókat kivetni és ezzel a politikai felelősséget átvállalni az államtól a lakosság felé, miközben az eladósodásuk mértéke is tovább növekszik/növekedhet. (Zárójelben megjegyezzük, állam központi finanszírozási rendszere is reformokra szorul)

A helyzetet tovább rontja, hogy a vagyonszerzésből származó bevételeink a következő években látványosan csökkennek.

Az értékalapú ingatlanadó az építményadót kiváltva és nem alternatív módon - az építményadó meghagyása mellett - került bevezetésre, ennek következtében 2009.-től a helyi adó bevételeink átmenetileg jelentősen csökkenhetnek.

Pozitív elemként kell említeni, hogy az Európai Bizottság az uniós elvekkel összhangban lévőnek találta az iparüzési adót, ezért ez az adónem továbbra is jelentős súllyal fog szerepelni forrásaink között.

A tervezés bizonytalanságát ezzel szemben növeli az a tény, hogy fővárosi forrás-megosztást (ezen belül az iparüzési adó megosztást) szabályozó 2006. évi CXXXIII. Tv. továbbra is ellentétes az ÖTV. 64. §.-ában meghatározott alapelvvel, mely kimondja, hogy „a fővárosi és kerületi önkormányzatok közötti – feladat és hatáskörarányos – forrásmegosztás érdekében normatív eljárásokat kell alkalmazni”. Ezzel szemben a hivatkozott forrásmegosztási törvény a fővárosi önkormányzat felosztandó forrásokból történő részesedést, fixen 47%-ban állapítja meg, figyelmen kívül hagyva az évről –évre váltózó feladat és hatáskörmegosztás szerkezetét.

A fentiekből következik, hogy a működőképesség megőrzése mellett, a városfejlesztési program végrehajtásához szükséges az intézményszerkezetben lévő tartalékok feltárása, a kötelező és önként vállalt feladatok közötti arányok felülvizsgálata, a már bevezetésre került normatív „0” bázisú költségvetési tervezés továbbfejlesztése, a költségvetés végrehajtsa során a pénzügyi-gazdasági kontrolling erősítése és a feladat-finanszírozáshoz külső pályázati források bevonása.

A 2008-2010. évi gazdasági-fejlesztési program-tervezethez készült kalkulációnál figyelembe vettük a Kormány által 2006. decemberében elfogadott és 2006-2010. évekre vonatkozó, Magyarország Aktualizált Konvergencia Programját és Magyar Köztársaság 2008. évre vonatkozó költségvetési törvényjavaslatát, valamint a 2007. évre vonatkozó költségvetési törvényt.

### **Az önkormányzat központi költségvetési kapcsolatai**

Az önkormányzat 2008-2010. évi pénzügyi lehetőségeit alapvetően meghatározza a gazdaság egészét befolyásoló makrogazdasági mutatók, valamint az önkormányzatok központi költségvetésből származó forrásai.

- **Fontosabb makrogazdasági mutatók alakulása**
  - Infláció 2008-2010. évi alakulása az előző év százalékában: 103,3; 103,0; 102,8 %.
  - GDP volumenindexe 2005. évi áron az előző év százalékában: 102,6; 104,2; 104,3 %.
  - Közszféra bér és járulékai alakulása folyó áron az előző év %-ban: 97,62; 104,26; 105,12 %.
  - Áruk és szolgáltatások alakulása folyó áron: 98,92; 103,49; 103,25 %.
- **Az önkormányzatok 2008. évi központi támogatása**
  - **Makrogazdasági szinten** az önkormányzatok 2008. évi tervezett támogatása a 2007. évihez viszonyítva csökkeni fog (99,94%). Az összehasonlításnál nem vettük figyelembe a 4-es metróhoz nyújtott központi támogatásokat (2007: 65.550 mFt, 2008: 16.200 mFt).
  - **Előirányzat csoportonként** a központi támogatások 99,94%-os alakulása előirányzat csoportonként eltérő mértéket mutatnak.
    - Közoktatási feladatok. Közoktatási alapfeladathoz kapcsolódó előirányzat 95,04%-ra, közoktatás kiegészítés előirányzat 91,16%-ra tervezték.

- Szociális feladatok.  
Pénzbeli szociális ellátás 110,36 %, kiegészítő támogatás szociális feladatokhoz 104,1 %, szociális és gyermekjóléti alapfeladatok 111,51 %.
  - Központosított támogatások várható alakulása: 110,73%.
  - Az átengedett személyi jövedelemadó: 110,14 %. Az átengedett SZJA-ból történő részesedésünket befolyásolja az önkormányzatok adóerő-képessége.
- **Központi támogatás (Normatív támogatás) lehívását és felhasználását befolyásoló fontosabb népességi adatok:**
    - **A kerület népességszáma** folyamatosan csökken  
1997. évben: 136.811 fő, 2002. évben 129.482 fő,  
2003. évben: 128.584 fő, 2005. évben: 126.634 fő,  
2006. évben: 125.963 fő
    - **Az oktatási ágazatban várható gyereklétszám alakulása: korcsoportok szerint**
      - Óvodai gyereklétszámok alakulása:  
2008: 3662 Fő, 2009: 3692 Fő; 2010:3708 Fő  
Előző év %-ban: 2009: 100,82 %; 2010: 100,43%.
      - Általános iskolai gyereklétszámok alakulása:  
2008: 8324 Fő; 2009: 8485 Fő; 2010: 8729 Fő  
Előző év %-ban: 2009: 101,93; 2010: 102,87.
    - **Az oktatási ágazatban várható szakmai és technikai létszámok alakulása:**
      - Óvodai szakmai létszám  
2008: 355 Fő, 2009: 355 Fő; 2010: 355 Fő
      - Óvodai technikai létszám  
2008: 269 Fő, 2009: 269 Fő; 2010: 269Fő
      - Általános iskolák szakmai létszám:  
2008: 895 Fő; 2009: 899 Fő; 2010: 903 Fő
      - Általános iskolák technikai létszám:  
2008: 214 Fő; 2009: 214 Fő; 2010: 214 Fő

- **Központi források alakulása:**

A központi normatív támogatások tervezésénél figyelembe vettük a kerület népességszámának folyamatos csökkenését, az oktatási ágazatban várható gyermeklétszám a feladatmutatók alakulását, valamint az önkormányzatok támogatását meghatározó 2008. évi törvénytervezetet.

Az óvatosság elvét figyelembe véve a 2008. évi központi és SZJA normatív támogatást (összességében csökkenést mutat) a 2007. évi szinten tartottuk a következő években 1%-1%-kal növeltük.

Az átengedett SZJA-t 2008. évre a tv. Javaslatban megfogalmazott 10%-kal, a további években a GDP volumenindexével növeltük (104,2 % és 104,3%).

## Önkormányzati saját források, működési kiadások

### • Saját források alakulása

- **Az iparűzési és idegenforgalmi adó tervezésénél** a GDP folyóáron történő növekedését vettük figyelembe (ez az inflációt is tartalmazza). Az Európai Bíróság az uniós elvekkel összhangban lévőknek találta az iparűzési adót, ezért a következő években a „fővárosi önkormányzat és a kerületi önkormányzatok közötti forrásmegosztásról” szóló 2006. CXXXIII. Törvényt kell alkalmazni.
- **A helyi adók** tervezésénél az adózói létszám bővülését és a hátralékok csökkenését figyelembe véve:  
Építményadónál: 2008: 104,17; 2009: 105,6%; 2010: 107,58% növekedéssel,  
Gépjárműadónál: egységesen 810.000 eFt bevétellel számoltunk.  
  
Az építményadót 2009. évtől felváltó egységes, érték alapú ingatlanadó jelenleg nem becsülhető forráskiesést okozhat.
- **Ingtalanértékesítésből származó bevételek** az elkövetkezendő években folyamatos csökkennek és ez egyben a legnagyobb bevételkiesést is jelenti. A Városfejlesztési Főosztály előrejelzése szerint előző évihez képest:  
2008: 47,31%; 2009: 89,98%; 2010: 100,0% -ra módosul a tervezhető előirányzat
- Az **intézmények saját bevételei tervezésénél** a makrogazdasági mutatószámoknál megadott inflációs mértékkel számoltunk.

### Működési kiadások alakulása

A kiadási előirányzatokon belül meghatározó az alapfeladatok ellátáshoz kapcsolódó előirányzatok (személyi juttatások, közműdíjak, gyermekélelmezés, alapvető karbantartási kiadások és tárgyi eszközök).

- **Személyi kiadások tervezésénél** általános elvként vettük figyelembe a makrogazdasági mutatókon belül közsféra bér és járulékaik alakulására vonatkozó mutatószámokat.
- **A dologi kiadásoknál és pénzeszköz átadásoknál** a tervezett évekre vonatkozó becsült inflációt vettük figyelembe.
- A pénzeszközátadás előirányzatainál az újonnan léthozott Közterület-felügyelet és a Sport és Szabadidő Non-profit Kft. finanszírozásával is számoltunk.
- **A céltartalékot és általános tartalékot** összességében - az oktatási és szociális ágazat tartalékának növelése mellett - csökkentettük.  
Az oktatási ágazat tartalékát a Képviselőtestület által elfogadott minimális tárgyi eszköz jegyzék alapján módosítottuk.
- Az **intézmények felújítási, felhalmozási**, valamint az ingatlan- karbantartási kiadási előirányzatait az infláció mértékével növeltük.

### **Működési költségvetéshez kapcsolódó főösszeg és forráshiány**

**(A főösszegben csak a működéshez szorosan kapcsolódó felhalmozási kiadások szerepelnek)**

A költségvetési működési főösszeg és a szükséges többletforrások („forráshiány”) alakulását a következő adatsor mutatja be.

A működési főösszeg alakulása előző év %-ban: 2008: 100,2%; 2009: 102,19%; 2010: 102,143 %

A rendszer finanszírozhatósága érdekében a felvázolt fejlesztési előirányzatokból elsősorban a pályázati forrásokkal lefedhető feladatokat kell megvalósítani.

Figyelembe kell venni, hogy fejlesztési hitel felvétele esetén a működési kiadások, valamint a fejlesztési hittel kamatai és törlesztő részletei finanszírozásához szükséges folyószámla-hitel a jelenlegi keretet ne haladja meg.

## II.

### FEJLESZTÉSI LEHETŐSÉGEK

#### Helyzetértékelés-célmeghatározás

Óbuda-Békásmegyeren, az elmúlt néhány évben, a fejlesztésekben elmaradások tapasztalhatók. Ezek általában a kerületen belüli adottságok különbözőségeiből származnak. Emiatt szükséges meghatározni azt a koncepciót és azokat a prioritásokat a tervezési időszakra (2008-2010), amelyek megvalósításával ezeket az egyenlőtlenségeket enyhíteni lehet. A pozitív folyamatok beindításához jelentős saját erő megmozgatásával fejlesztési célú beruházásokat kell elindítani, amelyek aztán vállalkozói forrásokból további piaci alapú befektetéseket indukálnak. Ezek körültekintő szervezés és lebonyolítás esetén, vagy a programban vázolt saját forrásokat csökkentik, vagy a fejlesztések össz volumenét növelik meg, akár a többszörösére is.

#### Adottságok:

- Az elmúlt évek alatt felgyorsult a fővárosból kiköltözés folyamata, az agglomeráció a kerülethatárok közelében dinamikus fejlődik, miközben az emberek dolgozni és különböző szolgáltatások és ellátások igénybevételeért továbbra is a bejárnak a fővárosba. Ez a mozgás olyan feszültségeket eredményez, amelyek nem oldhatók meg helyi szinten. Kijelenthető, hogy 15 éve nem történt komolyabb közlekedés-fejlesztés a kerületet érintően, míg a kiköltöző ingázók miatt az átmenő forgalomból származó minden hátrány Óbuda-Békásmegyerre hárul.
- A fővárosi fejlesztési prioritások a III. kerületet továbbra sem vagy csak elenyésző mértékben érintik, emiatt szükség van olyan célkitűzések megfogalmazására, amelyeket akkor is el kell érni, ha nincs központi segítség a megvalósításhoz.
- Több olyan projekt-terület van, amelyen nem lehet önálló fejlesztést végrehajtani, mert nem kizárólagos kerületi tulajdonban van, illetve a tulajdonviszonyai rendezetlenek.
- Tömegközlekedés fejlesztése kiemelt fontosságú, bár ez elsődlegesen fővárosi hatáskör, viszont a levezető úthálózat egy részének kezelése, fejlesztése a helyi önkormányzat feladatai között szerepel.
- Jelentős elmaradás tapasztalható az infrastrukturális fejlesztésekben, ezeknek részben az az oka, hogy korábban zártkerti, illetve hétvégi pihenőkertként használt területek váltak lakóterületekké, de a közterületek állapota nem követte a funkcióváltást. Ennek egyik legjellemzőbb példája Aranyhegy-Úrömhegy térsége, ahol a belterületbe vonás után közműfejlesztés nem, vagy csak nagyon lassan követte a lakóövezet funkciót. Itt jelentős mértékben hiányoznak a csatornák, a teljes szerkezetű utak, a felszíni vízelvezetések, és csak részben épült ki a vezetékes ivóvíz hálózat. Békásmegyér-Ófalu térségében a vezetékes ivóvíz hálózat kiépítése szükséges. Csillaghegy térségében látszatra nagyon sok út tűnik szilárd burkolatúnak, de ezek többnyire nem rendelkeznek megfelelő alappal, ezért nem tekinthetők teljes szerkezetű utaknak. Az úthálózat felülvizsgálata most folyik, melynek eredménye várhatóan az lesz, hogy több út visszaminősítésre kerül, ezáltal bevonhatóvá válik a teljes szerkezetű útpépítési programba, melyre elsősorban a földút alap nyújt pénzügyi fedezetet.



A kerület fejlesztési irányát meghatározó SWOT analízis

<b>Erősségek</b>	<b>Gyengeségek</b>
<ul style="list-style-type: none"> <li>• III. kerületnek az agglomerációval való szoros kapcsolata</li> <li>• Történelmi és kulturális szerepe jelentős</li> <li>• Vonzó idegenforgalmi célpont a Duna és a Budai hegyvidék közelsége miatt</li> <li>• Zöld területek magas aránya</li> <li>• Jelentős számban működnek kis- és középvállalkozások</li> </ul>	<ul style="list-style-type: none"> <li>• Az önkormányzat pénzügyi és vagyoni helyzete</li> <li>• Hiányos infrastrukturális ellátottság</li> <li>• Szociális juttatásban részesülők magas aránya</li> <li>• Lakótelepi övezetek magas aránya</li> </ul>
<b>Lehetőségek</b>	<b>Veszélyek</b>
<ul style="list-style-type: none"> <li>• Vissza nem térítendő európai uniós és hazai támogatások bevonása a fejlesztési programokba</li> <li>• Közterület rehabilitációs program</li> <li>• Lakótelep rehabilitációs program</li> <li>• Infrastrukturális fejlesztések</li> <li>• Szociális és oktatási beruházások</li> <li>• Forgalomtechnikai fejlesztések</li> <li>• Útfenntartási és felújítási program</li> <li>• Közbiztonság növelése</li> <li>• Közérzeti és rekreációs fejlesztések</li> <li>• Környezetvédelmi programok</li> <li>• Egészségügyi fejlesztések</li> </ul>	<ul style="list-style-type: none"> <li>• A feladatellátáshoz hozzárendelt saját források aránya tovább romlik</li> <li>• Fejlesztési célú vagyon felélése</li> <li>• Rendezetlen tulajdonviszonyok miatt néhány projekt-területen történő fejlesztés ellehetetlenülhet</li> <li>• Integrált városfejlesztési stratégia kidolgozásának elhúzódása</li> <li>• Egészségügyi ellátórendszer stabilizációjának elhúzódása</li> </ul>

**A fejlesztési célok tehát a fentiek alapján részterületekre bontva a következők:**

- a) **a városi hálózatok összekapcsolása, alközpontok létrehozása,**
- b) **a lakótelepek élhetőbbé tétele, rehabilitációja,**
- c) **egészségügyi ellátórendszer bővítése és modernizálása,**
- d) **szociális és közoktatási feltételek fejlesztése, korszerűsítése,**
- e) **életminőséget javító, egészséges életmódot és pihenést szolgáló programok,**
- f) **fenntartható és dinamikusan fejlődő városrész létrehozása.**

## Tervezett fejlesztési irányok

### a) Városi hálózatok és alközpontok

- **Közterület rehabilitáció**

A kerületfejlesztési koncepciónk készítése során a lakossági lekérdezések nagyban rámutattak, hogy az emberek a változásokat leginkább a közterületek állapotában látják, érzékelik. Ebbe bele kell érteni az utak, járdák burkolatát, de az utcabútorokat, közvilágítás megfelelőségét is. Tekintettel a harmadik kerület nagyságára, a közterületi rehabilitációt csak összefogottan, irányítottan, ütemezetten lehet elkezdni, úgy, hogy az így átalakuló, megszépülő terekre ne csak esztétikai értékeket közvetítsenek, hanem jótékony hatást fejtsenek ki a mellettük elhelyezkedő területek gazdasági fejlődésére is, Ezáltal partnerségi kapcsolat kialakítására nyílhat mód az érintettekkel.

- **Budai promenád:** A kerület korábbi fejlesztési koncepciójában is szerepelt már a belső és külső turizmus fejlődését, a római kori és a múlt századi helyi épített építészeti értékeink megfelelő helyzetbe hozásának javaslata. Ennek iránymutatója a „Budai promenád” névre keresztelt gyalogos útvonal, mely a Kolosy tértől a Fő térig felfűzi és összeköti e két végpont között fellelhető értékeinket, a Nagyszombat utcai amfiteátrumot, a Lajos utcai műemléképületeinket, a Kiskorona utcai kolostorromot, a volt zsinagóga előtti teresedést, és a régi óbudai hangulatot tükröző Óbudai Szent Péter és Pál főplébánia környezetét, majd a Szent lélek téren keresztül ér el a Fő térre.
- **Kaszásdűlő, Csillaghegy és Békásmegyér (kelet és nyugat):** Területi elhelyezkedését és funkcionális szerepét tekintve mindegyik helyszín négy önálló kis városközpontként működhet, csökkenteni tudják a belső-óbudai zsúfoltságot, és közelebb hozzák az emberekhez a helyi ügyek intézésének és szolgáltatások igénybevételének lehetőségét.

### b) Lakótelepek átfogó fejlesztése

- **Lakótelep rehabilitációs program**

A kerületfejlesztési koncepció vizsgálati anyaga rámutatott, hogy a 70-es, 80-as években Óbudán végrehajtott városfejlesztés következtében a kerületünk lakosainak közel kétharmada ma lakótelepen él. Ezen panelos épületek lebontásának gazdasági realitása igen kevés, ezért ezek átfogó és az önkormányzat által irányított rehabilitációját kell célul kitűzni.

A program részét kell képezze, az iskolaudvarok és tornatermek megnyitása a sportolásra közösségi életre igényes lakosság számára, ezzel is javítva az életminőséget. Ezáltal a helyiek még inkább a sajátjuknak érzik majd az intézményeket, és önszerveződő módon segítik annak működését.

A program első lépéseként az egyik legrégebbi és leginkább elhanyagolt lakóteleppel, a Békásmegyéri lakóteleppel kell elkezdni a munkát.

### c) Egészségügyi ellátórendszer modernizálása

- **Alap- és járóbeteg szakellátás**

Az egészségügyi ellátórendszer az önkormányzat egyik legjelentősebb feladat-területe. Az alapellátás kötelező, míg a szakellátás önként vállalt, melynek átvételére a szorozatos panaszok miatt volt szükség. Ezzel együtt az országos ellátó rendszer átszervezéséből fakadó bizonytalanság is indokolja az önkormányzati részvétel további erősítését. A feladattal együtt átadott intézményhálózat és infrastruktúra állapota nem tekinthető korszerűnek. Kielégítő állapotba hozása további jelentős anyagi erőfeszítést igényel.

Emellett a hangsúlyt az egészséges életmódra való nevelésre, a betegség-megelőzésre kell helyezni.

#### d) Szociális és közoktatási feltételek korszerűsítése

- **Szociális és közoktatási beruházások**

Az országosan ismert demográfiai folyamatok, melyek a hazai népesség fokozatos csökkenését jelentik, kerületünkben is érvényesülnek, annak ellenére, hogy a születések száma kissé emelkedő tendenciát mutat. Növekedett az iskolás kort elért gyermekek száma is. A demográfiai adatsorok tanúsága szerint az általános iskolás korú gyermekek létszáma a tervezési cikluson belül mintegy 1,5 %-al, míg az óvodás korúaké majdnem 5 %-al bővül. Ez a folyamat az előrejelzések szerint, rövid távon nem is változik, fel kell tehát készülni a helyzet kezelésére. Az óvodai férőhelyek bővítése szükséges, valamint a meglévő épületállomány korszerűsítése is elengedhetetlen, hiszen nem mindenhol felelnek meg az intézmények a jogszabályi előírásoknak.

Meg kell oldani a bölcsődei befogadóképesség növelését, hiszen a szülők gazdasági szükségyszerűségből fakadóan egyre korábban kényszerülnek a GYES-ről, GYED-ről visszamenni dolgozni. A bölcsődékben már most is folyamatos a túljelentkezés és a várólista.

Ezzel egyidejűleg a nyugdíjas-otthonok férőhelyszámának bővítésére is fokozódik az igény.

A fenntartható fejlődés záloga, hogy a munkavállaló lakosság száma növekedjék, amelyhez olyan bérlakás állomány és ellátó hálózat megteremtése szükséges, amely kielégíti az igényeket. A különböző magánbefektetések révén megvalósuló munkahelyteremtő beruházások potenciális munkavállalói körének, a fiataloknak az első lakáshoz jutását könnyíthetik meg a fecskéházak létrehozását célzó fejlesztések.

#### e) Életminőséget javító, egészséges életmódot és pihenést szolgáló programok

- **Közbiztonság növelése**

A gazdasági helyzet romlása következtében mind több a magántulajdon elleni és erőszakos bűncselekmény, valamint a morális értékek gyengülése miatt a köztulajdon ellen irányuló rongálás. Ennek visszaszorítása érdekében a szükséges beruházások már megkezdődtek, és a következő években folytatódnak.

- **Közérzeti, rekreációs fejlesztések**

Kerület lakóinak jogos igénye a zöldterületek kultúrált állapotú fenntartása, biztonságos és tiszta játszóterek létrehozása. Ennek megteremtése érdekében folyamatos fenntartási és javítási munkát kell végezni.

A kerületfejlesztési koncepció vizsgálata rámutatott, hogy a kerület nagyságához képest az itt élőknek korlátozottak a korszerű sportolási lehetőségei. A lakótelep rehabilitáció kapcsán elengedhetetlen az ott élők számára ennek megteremtése is.

#### f) Fenntarthatóság és a dinamikus fejlődés elősegítése

- **Lakásgazdálkodás és ingatlanhasznosítás**

A piaci alapú bérlakás állomány növelésével megteremthetők a folyamatos lakásgazdálkodás feltételei. Ezen kívül az új építésű és tartósan önkormányzati tulajdonban maradó lakások lehetőséget nyújtanak a rászorultság alapján, támogatott bérleti rendszerben, bérbeadásra.

Célszerű az ingatlanhasznosítás során nem a még meglévő üres telkek értékesítése, hanem felértékelés – rendezés, KSZT, közművesítés, projekttervek és akár finanszírozási tervek elkészítése – utáni piacra vezetése.

- **Infrastrukturális fejlesztések**

Megörökölt elmaradások felszámolása érdekében az alapfeladatok körébe tartozó beruházásokat folytatni kell, és ahol ez elérhető a finanszírozásba az érdekelt lakosság bevonása szükséges.

- **Forgalomtechnikai fejlesztések**

Az átvezető úthálózat zsúfoltsága és további terhelésnövekedése miatt várható, hogy a párhuzamos kisebb, lakóterületeken keresztülmenő utakat nagyobb igénybevétel éri. Ennek megakadályozása érdekében szükséges óvintézkedéseket tenni.

- **Útfenntartási és felújítási program**

A jelenlegi úthálózat a kerület egyes részein kifejezetten rossz állapotban van, a járdák, az útpályák felújításra szorulnak, valamint szükség van a városi közlekedés esz-közwáltó tendenciái miatt kerékpáros infrastruktúra megteremtésére is.

**A központi költségvetésből adódó forráshiány miatt a projektcsoporthoz ketté kell bontani.**

Az **első csoportba** azok a **KIEMELT-PROJEKTEK** tartoznak amelyeket a tervezési cikluson belül mindenképpen meg kell valósítani. Ezek általában nagy forrásigényűek, külső támogatások vagy pályázati pénzek bevonására nincs vagy jelentéktelen az esélyük, de ennek ellenére természetesen minden eszközzel fel kell kutatni külső források bevonásának lehetőségét.

A fejlesztések finanszírozási szempontból **másik csoportja** a jellemzően pályázati, PPP, társfinanszírozású pénzek bevonásával megvalósítandó **PROJEKTEK**, amelyeknél a megvalósítás sorrendjét a bevonható források határozzák meg.

### III.

#### **KIEMELT-PROJEKTEK**

Elsősorban saját erőből megvalósítandó, jellemzően forrásigényes fejlesztések, de természetesen ezeknél is folyamatos vizsgálat tárgya külső pénzeszközök bevonása.

#### **VÁROSI ALKÖZPONTOK**

- **Közterület rehabilitáció**

- ***Budai promenád***

- **Óbuda-Újlak**

Ez a terület a „Budai promenád” kerületi kezdőpontja, melynek rendezése elemi érdek. A megvalósítás során a jelenlegi kaotikus parkolási-közterülethasználati rendszer megszűnik, az új funkció megteremti a kultúrált szórakozás terét, és visszaidézi a nagy múltú óbudai vendéglátó hagyományokat.

Korábban pályázati finanszírozással terveztük a megvalósítását, azonban jelen helyzet szerint valószínűtlen, hogy kizárólagos pályázati forrásból meg tud megvalósulni. Szükség van a helyi vállalkozások lehető legnagyobb mértékű bevonására a finanszírozás és a megvalósítás során.

Eredmény: A fejlesztés során várható a turisztikai vonzerő növekedése, további vállalkozások megjelenése a terület folyamatos fejlődése.

- **Fő tér és környéke**

Az óbudai Városháza és tágabb környezete a „Budai promenád” kerületi végpontja. A Fő tér jelenlegi turisztikai vonzereje méltatlanul kicsi, bár az utóbbi időben komoly erőfeszítések történnek a látogatók ide vonzása és itt tartása érdekében. Mindaddig azonban, ameddig valamilyen konkrét állandó vonzerőt nem tudunk biztosítani a térnek nincs esélye a méltó rangra emelkedéshez.

Elkészült a Zsinagógától egészen a Szt. Péter Pál Plébánia Templomig tartó közterület és park felújítási terve, melynek következtében ez a terület a Budai Promenád szerves része lehet úgy megjelenésében, mint funkciójában. A Fő tér terveinek elkészítése kezdeti stádiumban van, jelenleg az egyeztetések folynak az elképzelésekről.

A beruházás során a jelenleg itt működő vállalkozások „erőtlensége” miatt nem lehet vállalkozói tőkét bevonni, viszont az elkészült beruházást követően a területhasználatból, és újabb tőkeerős vállalkozások megjelenéséből folyamatos bevétel származhat.

Eredmény egy igazi FŐ-TÉR, agóra, ahol az emberek között a párbeszéd zajlik.

#### **EGÉSZSÉGÜGYI ELLÁTÓRENDSZER**

- **Járóbeteg szakellátás**

- ***A Vörösvári úti rendelő bővítése***

A Szent Margit Kórház bizonytalan helyzete okán felmerült egy új irány a önkormányzati fenntartású egészségügyi ellátásban. Az elfogadott „reformok” következtében a III. kerületi betegek jóval kevésbé tudják a hosszú utazás és a jelentős várakozás miatt igénybe venni a fekvőbeteg ellátást. Ugyanakkor jól érzékelhető, hogy a közfinanszírozás visszaszorulása, valamint a privát ellátás tekintetében növekvő igény az egészségügyi szolgáltatások üzleti alapú megközelítéséhez is kedvező feltételeket teremt.

A Vörösvári úti épület KSZT módosítás nélkül 25%-al bővíthető, illetve a gyermekrendelő – műtőn kívüli – emelet ráépítésének további lehetősége is adott. A körülbelül 900 -1000 m<sup>2</sup> bővítéssel lehetőség nyílik egy 80-100 ágyas kórházi hotelrészleg kialakítására. Ez az új szolgáltatás elérhető konstrukcióban biztosíthatná a III. kerületieknek, hogy akár az egynapos sebészeti beavatkozások után, akár más ellátások kapcsán több napot is orvosi megfigyelés alatt tölthessenek kórházi körülmények között. A program kidolgozása kezdeti stádiumban van.

Eredmény a lakosság egészségi állapotának javulása, ezáltal az egészségügyi kiadások hosszú távon történő csökkenése.

## KÖZOKATÁS

- **Alapfokú oktatás**
  - **Óvoda építés**

- **Ürömi út óvoda áthelyezése**

Régóta húzódó probléma, a HÉV sínek mentén fekvő ingatlanunkon működő óvoda, amely létrejött idején még ideális fekvésű lehetett. Közlekedési és tömegközlekedési kapcsolatai kiválóak, a környezet pedig a forgalom alacsony mértéke miatt kedvező volt. Mára azonban a kerület egyik legforgalmasabb csomópontjává vált, ezáltal egyedüli vonzereje a tömegközlekedéssel való kapcsolata maradt, miközben hátrányai erősödtek. A jelenlegi helyén tehát bővítésnek korszerűsítésnek nincs semmi értelme. Eközben a lakóterületek fejlődése is kivívta az igényt nagyobb és korszerűbb intézmény megvalósítására. Mivel a közelben óvoda építésére közvetlenül alkalmas telek nem áll rendelkezésre, folyamatos egyeztetés folyik a fővárossal a Mocsáros-dűlő területén az erre alkalmas terület kijelölésére.

- **Külső Bécsi úti óvoda**

A kerület Bécsi út mentén zajló fejlődése okán egyre sürgetőbb az igény ezen a területen is egy óvoda kialakítására, hiszen előbb-utóbb a még külterületi besorolású Csúcs hegy is lakóterületté válik, és igényelni fogja a további férőhelybővítéseket. Itt is az alkalmas terület keresése folyik, ezt követően lehet a konkrétumokat megfogalmazni. Eredménye a demográfiai folyamatok követése, és az alapellátást szolgáló intézményhálózat korszerű bővítése.

**Mindkét beruházás esetén városfejlesztési megállapodás megkötésével lehet a szükséges forrásokat részben, vagy egészben biztosítani.**

## ÉLETMINŐSÉG JAVÍTÁSA

- **Közbiztonság növelése**
  - **Térfigyelő rendszer kiépítése**

Évről évre komoly gondot jelent, a közterületeken folyó illegális, szabálytalan tevékenységek visszaszorítása, valamint a - gazdasági nehézségek növekedése által generált -, emelkedő bűnözés. E miatt indult el már az idei évben a kerületi közterületeken a térfigyelő rendszer kiépítése, melynek első üteme a Fő tér és környékét, valamint a Békásmegyeri lakótelepet érinti. Ezzel egyidőben a Tímár utcai rendőrség épületében elkészül a diszpécser-központ is. A folytatásban a 2008-2009 években a fejlesztés során kerületben elkészül a teljes lefedettségű jelentő hálózat.

Eredménye a biztonságosabb, élhetőbb lakókörnyezet, elégedett lakosságág.

- **Közérzeti, rekreációs fejlesztések**

- **Sportlétesítmények**

- A Kalap utcai multifunkcionális sportcsarnok megépítése

A kerület fejlesztési terveiben már korábban is szerepelt ez a projekt. Engedélyezett tervekkel rendelkezik, melyek azonban felülvizsgálatra szorulnak. Hiányzik egy olyan multifunkcionális sport és rendezvény csarnok, amely méltó helyet biztosít különböző sport, szabadidős és kulturális programok számára, ezáltal vonzerőt jelent városrészi és agglomerációs szinten is.

A területen egy kb. 6000 m<sup>2</sup>-es sportlétesítményt lehetne építeni, mely 3 év alatt kivitelezhető.

Eredmény a kultúralt sportolási és szabadidős programok lehetőségének megteremtése, és olyan hasznosítási lehetőség, mely idegenforgalmi vonzerőt is generál.

## **FENNTARTHATÓ ÉS DINAMIKUS FEJLŐDÉS**

- **Lakásgazdálkodás és ingatlanhasznosítás**

- **Bérlakás építés**

- A Királyok útján található két 5000 m<sup>2</sup>-es ingatlanunk lakóházakkal történő beépítése

Az elfogadásra váró KSZT alapján, mind a két ingatlanra kb. 6000 m<sup>2</sup> lakóterületet lehetne építeni. Felmerül annak a lehetősége, hogy az egyik telek értékesítése esetén a másik telek beépítésének finanszírozását legalább részben meg lehet oldani. Emiatt célszerű két azonos léptékű beruházásról beszélni, amelyek egymástól függetlenül megvalósíthatók.

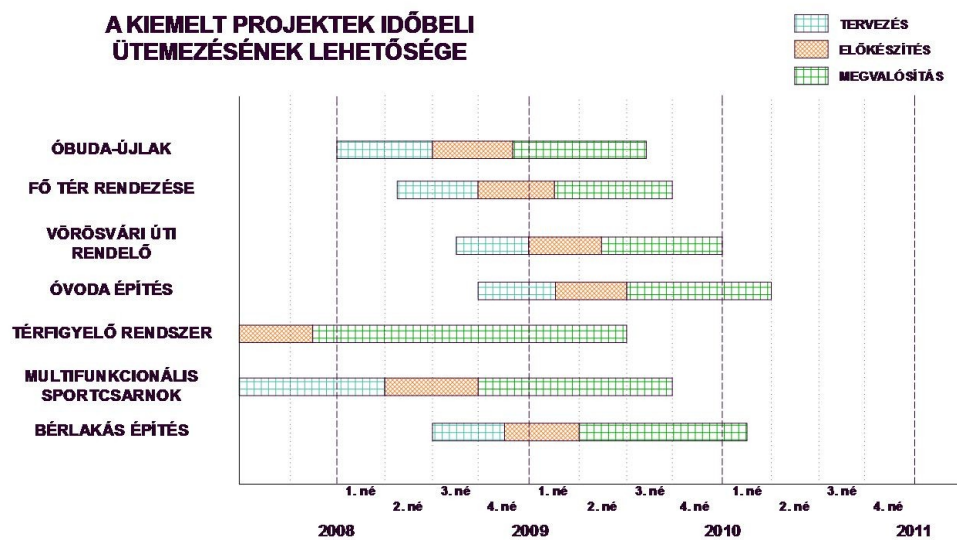
- A Vályog utcában található ingatlanunk lakásokkal történő beépítése

Az ingatlanon lakások építhetők, összesen 1800 m<sup>2</sup> területtel. A konkrét tervezés során lehet eldönteni a lakásméreteket, ami meghatározza, hogy garzonházként – fecskéház –, vagy vegyes lakásmérettel valósul meg a beruházás

A fejlesztés eredményeként piaci alapú bérleti díjjal, illetve eladásból származó bevétellel lehet számolni, de lakosság-megtartó szerepe is lehet.

A fejlesztés eredményeként piaci alapú bérleti díjjal, illetve eladásból származó bevétellel lehet számolni, a lakásgazdálkodást segíti.

### A KIEMELT PROJEKTEK IDŐBELI ÜTEMEZÉSÉNEK LEHETŐSÉGE





## IV.

### VÁROSFEJLESZTÉS

A fejlesztések továbbiakban következő második csoportja a jellemzően pályázati, PPP, társ-finanszírozású pénzek bevonásával valósítandók meg.

#### VÁROSI ALKÖZPONTOK

- **Közterület rehabilitáció**

- **Budai promenád**

- **Szt. Péter Pál Plébánia Templom környezete**

Az igazi régi óbudai hangulatot idéző tér és a környezetében lévő épületek a „Budai promenád” szerves része, melyet akkor lehet igazán bekapcsolni a turisztikai vérkeringésbe, ha a teret új elképzelések mentén átépítve tényleges funkcióval lehet ellátni, így lehet a promenád egyik állomása.

A tervek a Budai Promenád program keretén belül elkészültek.

Eredmény a turisztikai vonzerő növekedés, másodlagos fejlesztési források beindítása.

- **Parkolási rend belső Óbudán – fizetőparkolás**

Belső Óbuda jelenlegi parkolási gyakorlata rendezetlen, az új építésű ingatlanok – noha az előírás szerinti parkolóhelyek megépültek, csak nem használják azokat a lakók – tovább rontják az amúgy is kaotikus állapotokat. A többi budai kerülethez hasonlóan meg kell alkotni a terület saját parkolási rendeletét, és ki kell jelölni azt a zónát, ahol a parkoló autóknak fizetniük kell. Ki kell dolgozni a rendeletben az itt lakók mentességének lehetőségeit, valamint az itt működő vállalkozások kedvezményhez juttatását. Célszerű olyan tapasztalattal rendelkező parkolási céget megbízni, amelyik saját forrással kiépíti, majd üzemelteti a rendszert, emellett a hálózatfektetés után **a járdákat átépíti**. Ennek során előnyben kell részesíteni a térkő burkolat használatát. A parkolási díjából az Önkormányzat folyamatos bevételhez juthat, tényleges anyagi tehervállalás nélkül, és emellett járulékos eredmény a járdák igényes burkolattal történő ellátása is. A beruházás elvileg saját forrást a tervezetesen kívül nem igényel.

- **Heltai Jenő tér és környéke**

Az önkormányzatnak tevékenyebb szerepet kell vállalnia a közterület rendbetételében, valamint a közösségi élet helyteremtésében. E gondolatnak megfelelően el kell kezdeni a Heltai Jenő tér és környékének átfogó rendezését. Ez magába foglalja egy új, az európai igényrendszernek is megfelelő korszerű piac építését, irodákkal, szolgáltatásokkal, korlátozott kereskedelemmel, vendéglátással és egy, a lakótelepi közösségi élet erősítést szolgáló többfunkciós rendezvény térrel, mely megfelelő számú mélygarázs kapacitásával a környék parkolási helyzetén is javít.

Eredmény a kultúrált városközpont, növekvő értékű, jobb élettér.

- **Mátyás király út környéke – Csillaghegyi városközpont**

A hagyományos kisvárosi hangulatot idéző terület, átmeneti zóna a lakótelepi és a belső óbudai rész között. Korábban agglomerációs alvó-városként működött, de a hétvégi telkek és a csatlakozó Római- parti szabadidős funkciók miatt fejlődése megrekedt. A lakosság városközpontból kitelepülő tendenciája miatt ma már a lakó funkció a domináns, így egyre inkább igény a helyi központ kialakítása, ami csökkentheti az ingázások mértékét, és a fölösleges for-

galom generálását. Az átmenő forgalom várható további növekedése miatt is szükséges a helyi városközpont kialakítása és a terület forgalmi helyzetének megoldása. Folyamatban lévő KSZT elfogadása után a tervezetés és kivitelezés megkezdődhet.

Eredménye az élhetőbb városias tér, elégedett lakosság, további vállalkozások megjelenése, fizetőparkolás kiterjesztése, melyek közvetlen bevételt generálnak

## LAKÓTELEPEK ÁTFOGÓ FEJLESZTÉSE

### • Lakótelep rehabilitációs program

- **Békási lakótelep keleti oldala:** A lakótelep rehabilitációja két fő részből áll: az épületek felújításából, valamint a közterületek átfogó rendbetételéből, a közösségi élet erősítésének helyteremtéséből, valamint a meglévő szolgáltatások színvonal-emeléséből. Az épület felújítások terén az önkormányzat az eddigi gyakorlatnak megfelelően pályázati forrás biztosításával tud szereplő lenni, ahol ki kell dolgozni műszaki követelményszinten alapuló támogatási és az ezzel párhuzamos ellenőrzési rendszert. Ehhez célszerű felállítani - lehetőség szerint a helyszínen - egy „panelos irodát”, mely műszaki tanácsadással, szóróanyagokkal tudja segíteni, koordinálni az épület felújításokat. A lakótelep rehabilitáció kapcsán elengedhetetlen az ott élő fiatalok rendezett sportolási lehetőségeinek javítása, melyre a Királyok útja mentén kialakítandó, többféle sportolási lehetőséget is biztosító szabadidőpark nyújtana lehetőséget. Az átfogó lakótelepi rehabilitáció uniós forrásból történő támogatására pályázati lehetőség várható, ennek alapfeltétele azonban, hogy a területre elfogadott szabályozási terv legyen. A lakótelep rehabilitáció első egysége amelynek tapasztalatai alapján ki kell terjeszteni a programot a többi kerületi lakótelepre is.

A lakótelep rehabilitációhoz kapcsolódva a Budapest Főváros Önkormányzata elkészítette a Csepel-Észak és Békásmegyer-Kelet lakótelep rehabilitációs stratégiájának előtanulmányát. Az egész Békásmegyerre-Keletre vonatkozó optimális program egyrészt az összes lakóépület és környezetének felújítását jelentené, másrészt olyan mértékű közösségi és szociális programok megvalósítását, mely hosszabb távon biztosítja a helyi közösség megerősítését és felmerülő szociális problémák hatékony kezelését. Az elkészült tanulmány felhasználásával a 2007-2013 közötti időszakban lehetőség nyílik arra, hogy pályázati rendszerben, integrált szociális város rehabilitáció keretei között a szociális hátrányos helyzetű lakótelepek, így a Békásmegyer-Keleti lakótelep egy része is, támogatást kaphasson.

Az 2006 - ban beadott és 2007 – ben megnyert „Staccato” nevű európai uniós projekt paneles épületben lévő 600-800 lakás energiahatékonysági felújítására vonatkozik. A pályázatban az épületek homlokzat- és tetőszigetelését, az ablakcseréket, a fűtések korszerűsítését és a melegvízellátás napkollektorok beépítésével az energiahordozók részbeni kiváltását vállaltuk.

Eredmény a saját lakásállomány fenntartási költségeinek csökkenése, jó példa nyújtása helyi lakóközösségek számára.

## V.

### EGÉSZSÉGÜGY

#### Helyzetértékelés

- Az egészségügy jelenleg az egyik legfontosabb területe az önkormányzati ellátórendszernek. Az elmúlt időszakot jellemző döntéshozói bizonytalanság hatására az állampolgárok nem tudják pontosan, hol kapnak megfelelő ellátást.
- A kerületi önkormányzatok feladata az alapellátás biztosítása. Az ellátás színvonalának emelése érdekében, lakossági panaszok hatására, önként vállalt feladatként, önkormányzatunk 2004-ben átvette a Fővárostól a járóbeteg szakellátás feladatát. Létrehoztuk az Óbuda-Békásmegyer Egészségügyi Szolgáltató kht-t (Egészségügyi Kht) a Vörösvári úti és a Csobánka téri szakrendelő, valamint a Laktanya utcai tüdőgondozó állomás működtetésére.
- Az átvett ingatlanállomány és géppark csak részben volt alkalmas a megfelelő ellátás biztosítására. A 2004 óta eltelt időben végzett felújítások, műszerbeszerzések érezhető javulást hoztak, de az ideális állapot eléréséhez jelentős források bevonása lenne szükséges.
- Jelentős a bizonytalanság a kerületünket hosszú évtizedekig ellátó Szent Margit Kórházzal kapcsolatban. Jelenleg nem tudható pontosan mi a célja a tulajdonos Fővárosnak a 2008 január 1-el jogutód nélkül megszűnő intézménnyel.

#### Fejlesztési lehetőségek

- **Alapellátás**  
Az alapellátási feladatokat kerületszerte 15 ingatlanban látják el az orvosok, védőnők. Az ingatlanállomány tulajdonosa 2004 júniusától önkormányzatunk. A 2007- ben készült ingatlan állapotfelmérés igazolja, hogy az előző tulajdonos Fővárosi Önkormányzat az orvosi rendelők karbantartására nem, vagy alig költött. Ezért az átvételkor, a még viszonylag újnak számító épületek is leromlott állapotban voltak. A III. kerületi Önkormányzat a 2004-2007-es időszakban az Egészségügyi Kht-n keresztül összesen több mint 200 MFt-t költött az ingatlanállomány állagának javítására  
Az „Óbudaiak Egészségéért Közösen” megnevezésű egészségügyi koncepcióban az általános célok között elsődlegesen került megfogalmazásra az a szándék, hogy elő kell segíteni a lakosság egészséggel, egészségmegőrzéssel kapcsolatos ismereteinek bővítését, az egészségtudatos magatartásának kialakítását. Az Egészségügyi Bizottság 2007. október 8-i határozatával indította útjára azt az újszerű kezdeményezést, mellyel a háziorvosi rendelők „Egészségházzá” történő átalakításával az alapellátásban jelentős szerephez jut a prevenció, pozicionálva a háziorvosok eddig is jelentős szerepét.
- **Járóbeteg szakellátás**  
A kerületünkben működő két szakrendelő (Vörösvári út, Csobánka tér) és a tüdőgondozó (Laktanya utca) különös jelentőséggel bír a III. kerületi lakosság ellátásában. A Szent Margit Kórház várható megszűnésével sokkal nagyobb feladat hárul az Egészségügyi Kht-ra és Önkormányzatunkra.
  - **A Röntgengépek cseréje**  
A kerületünkben jelenleg három helyen működik Röntgen berendezés. Mindhárom gép teljesen elavult, javítása egyre nehezebb. Gyakorlatilag bármikor felléphet olyan meghibásodás, amely valamelyik gép végleges kieséséhez vezethet. A berendezések cseréjét a fentiek miatt sokáig nem halogathatja a fenntartó. Rendelkezésre áll egy koncepció, mely az eddigi három telephelyet

kettőre csökkentené oly módon, hogy a Laktanya utcai tüdőgondozó feladatait az egyik szakrendelő venné át. Így csak a két szakrendelőben válik szükségessé a RTG gépek beszerzése. Felszabadul továbbá az eddigi tüdőszűrő ingatlana is, mely így más célra hasznosítható.

- **Egynapos sebészet fejlesztése**

2007 nyara óta végezhet az EÜ KHT egynapos sebészeti beavatkozásokat az OEP-el kötött szerződés alapján. Előzőleg kialakításra került a műtő, valamint a fektető részleg néhány ágygal. A program beindulásával láthatóvá vált, hogy nem megfelelő a műtét utáni fektetés kapacitás lehetősége és mind az egyetlen műtő, mind pedig a műtét utáni megfigyelőegység bővítése szükséges ahhoz, hogy szakmailag és üzemgazdaságilag optimalizálni lehessen az egynapos sebészeti tevékenységet. A meglévő építészeti adottságokat figyelembe véve az látszik a megfelelő megoldásnak, hogy önálló egységként, két műtővel a szükséges előkészítő, raktározási, ill. fektetési lehetőséget biztosítva jöjjön létre ez az egység a jelenlegi gyermekrendelőn emeletréépítéssel.

- **Egyéb fejlesztések**

A teljesség igénye nélkül felsoroljuk az egészségügyhöz szorosan kapcsolódó egyéb fejlesztési elképzeléseinket

- *Egészségház program*
- *Alapellátás ingatlanállományának felújítása*
- *Iskolaorvosi hálózat, Védőnői szolgálat*
- *Egészség megőrzési program az iskolákban*

## V.

### SZOCIÁLIS ÉS OKTATÁSÜGY

Az általános iskolai oktatás intézményeinek fenntartása és fejlesztése alapfeladat. A szükséges változtatások koncepciójának megfogalmazását megelőzte a teljes körű átvilágítás. Ennek eredményei vissza kell tükröződjenek az intézményhálózat átstrukturálásánál. Az emiatt megnyíló források magasabb színvonalú feladatellátás lehetőségét teremtik meg.

A nyugdíjas-otthonok bővítése elsősorban társfinanszírozásos konstrukcióban képzelhető el. A beruházó részt vehet az üzemeltetésben és egy részét piaci alapon működtetheti.

- **Szociális beruházások**

- ***Nyugdíjasházak bővítése és korszerűsítése***

- **A Hatvany Lajos utcában található nyugdíjasház bővítése**

- Az épületet az elfogadásra váró KSZT alapján kb. 2350 m<sup>2</sup> lakóterülettel lehetne bővíteni, ezzel párhuzamosan a meglévő épület korszerűsítése is megvalósulhat.

- **Az Ószike utcában található nyugdíjasház bővítése**

- Az épület bővítéséhez KSZT-t kell készíteni a területre és az elfogadott KSZT alapján várhatóan kb. 2400 m<sup>2</sup> lakóterülettel lehetne bővíteni az épületet, ezzel párhuzamosan a meglévő épület korszerűsítése is megvalósulhat.

- **A Víziorgona utcában található nyugdíjasház bővítése**

- Az épület bővítéséhez KSZT-t kell készíteni a területre és az elfogadott KSZT alapján várhatóan kb. 2400 m<sup>2</sup> lakóterülettel lehetne bővíteni az épületet ami kb. 35 lakást jelentene. Ezzel párhuzamosan a meglévő épület korszerűsítése is megvalósulhat.

- **Oktatási beruházások**

- ***Tornaszoba-tornaterem fejlesztések***

- Az oktatási épületek tornateremi ellátottsága jelenlegi nem teljes és a meglévők minősége sem minden esetben megfelelő. Az intézmények egy része jogszabályban meghatározott méretű, felszerelésű és kialakítású tornaszoba, tornaterem nélkül működik. Ennek megváltoztatására kell törekedni, hiszen a jelenlegi állapot a működés ellehetetlenüléséhez vezethet.

- **Intézmények akadálymentesítése**

- A jelenleg hatályos jogszabályi rendelkezéseknek megfelelően a közszolgáltatásokhoz való egyenlő hozzáférés jegyében, a különböző saját fenntartású közintézmények akadálymentesítése elvégzendő. Ennek első lépcsőjében a legtöbb épület vonatkozó terveit már az önkormányzat elkészíttette, a kivitelezés egy része pályázati pénzek felhasználásával megvalósult. A folytatáshoz szintén pályázati források bevonása indokolt, és erre esély is van.

- **Alapellátást szolgáló intézmények fejlesztése és felújítása – Energetikai korszerűsítés**

- Az alapellátáshoz szükséges épületállomány minimális állagmegóvási tevékenysége is komoly költségtényező, emellett elkerülhetetlen a folyamatos fejlesztés, felújítás. Már most jól látható, hogy a meglévő bölcsődei és óvodai férőhelyek nem elégségesek, néhány helyen túljelentkezés tapasztalható ugyanakkor egyes intézmények kapacitása messze meghaladja az igénylők számát. Meg kell kezdeni az intézményhálózat strukturális átalakítását, éssze-

rúsítását, ugyanakkor az épületállomány felmérését, egy új koncepció szerinti, többéves felújítási ütemterv elkészítése érdekében.

- Megújuló energiaforrások hasznosítása  
Az épületek jelentős része gazdaságtalan, de legalábbis nem takarékos energiafelhasználású. Emellett nem felelnek meg maradéktalanul a XXI. század követelményeinek. Főleg energetikai korszerűsítésük és üzemeltetésük költségcsökkentése a cél, melyre pályázati források rendelkezésre állnak. Az elnyerhető támogatások a saját források mértékét csökkenthetik. Elsősorban megújuló energiaforrások hasznosítása képzelhető el, nagyobb részt melegvíz ellátásra és esetleg fűtésre. *(A projekt kapcsolódhat a nyugdíjasházi férőhelybővítésekhez.)*
- Világítás korszerűsítés  
Pályázati forrásból lehetőség nyílik az intézményeinkben a világítás korszerűsítésére, amelynek hatására az érvényes szabványoknak megfelelő megvilágítási paramétereket tudnánk elérni. A fejlesztés során megtörténik a jelenlegi épületállomány alapigényeinek felmérése és a szükségletekhez történő igazítása (teljesítmény csökkentés), a lámpatestek és fényforrások cseréje (energiatakarékos izzók, megvilágítás növekedés). A megállapodás megkötése esetén a beruházást a megtakarítások finanszírozzák. A szerződés 10 éves lízing jellegű, a futamidő végén tulajdonba kerül, tehát önerőt, saját forrást nem igényel.

## VII.

### ÉLETMINŐSÉG JAVÍTÁSA

Életminőséget javító, egészséges életmódot és pihenést szolgáló programok

- **Közérzeti, rekreációs fejlesztések**

- **Parkosítás, játszótér és zöldterület-fejlesztés, környezetvédelem**

- Fásítási program

Folyamatban van a kerületi fa- és értékes növényállomány felmérése, ennek eredménye lesz, egy olyan naprakész fakataszteri adatbázis, melynek segítségével előre tervezhetők a fapótlások, és az állomány-iffjtás. A több évre előre tervezett pótlás-felújítás ütemezése lehetővé teszi a szükséges növények faiskolai lekötését. Ennek segítségével az éves költségek jól prognosztizálhatók, valamint jelentős árcsökkentést lehet elérni az eladónál.

Hozam: Jól tervezhető éves költségek, valamint árcsökkentést a beszerzés során.

- Unió előírásoknak megfelelő játszótérek

Az elmúlt évek során több területre készültek játszótéri- és zöldfelületi tervek, amelyek már megfelelnek az uniós előírásoknak. Természetesen az eddigi koncepcióhoz kapcsolódóan készülhetnek a további fejlesztések tervei is.

- Virágos Óbudáért program

Tovább kell folytatni azt a már hagyománnyá vált tevékenységet, amelynek során virágokkal települnek be, megszépülnek a közterületek. Az idei évben kísérleti jelleggel – más kerületekhez hasonlóan – sor került néhány köztéren virágtartók kihelyezésére a villanyoszlopokra, és virágok betelepítésére. A tapasztalatok alapján folytatni és bővíteni kell ezt a munkát, és a fenntartásra is nagyobb figyelmet kell fordítani.

- Komposztálás program

Összhangban az *Országos Hulladékgazdálkodási Tervben* megfogalmazott valamint a kisebb területegységekre vonatkozó hasonló ajánlásokkal, a kerületben is szükséges a környezet védelmét szolgáló program fokozatos bevezetése. A biológiai úton lebomló szerves anyagú hulladékok közül elsősorban a települési hulladékban megjelenő bio- és zöldhulladék (konyhai szerves hulladékok, kerti és közterületi növényi hulladékok), valamint a papír lerakását kell fokozatosan csökkenteni.

Az első időszakban elsősorban a hulladék házi komposztálását és felhasználását kell elterjeszteni és ösztönözni, kiegészítve a közterületeken képződő zöldhulladék helyi kezelésével és visszaforgatásával. Második lépésben kerülhet sor a közterületekről származó „zöldjavak” teljes körű befogadásra és kezelésére szolgáló kisebb kapacitású, helyi igényeket kielégítő komposztálótelep létesítésére a kerületben, mely a környezetvédelmi követelményeknek megfelel.

- **Ünnepi díszkivilágítás**

A díszkivilágítási program a Fő tér és néhány jelentősebb terület díszkivilágítását foglalja magába. Ez az a program, ahol a befektetői – vállalkozói forrást szintén igénybe kívánjuk venni.

○ **Sportlétesítmények**

A kerületfejlesztési koncepció vizsgálata rámutatott, hogy a kerület nagyságához képest, az itt élőknek korlátozottak a korszerű sportolási lehetőségei. A lakótelep rehabilitáció kapcsán elengedhetetlen a sportolási lehetőségek javítása. A hangsúlyt emellett az egészséges életmódra való nevelésre, a megelőzésre kell helyezni.

▪ A Királyok útján sport és szabadidő park kialakítása

A kerület fejlesztési koncepciójában már korábban is szerepelt ez a projekt, engedélyezett tervekkel rendelkezik, melyek azonban felülvizsgálatra szorulnak. A jelenlegi funkciótlan, csekély használati potenciállal rendelkező területen a beruházást két lépcsőben mintegy két év alatt lehetne megoldani. Ennek során olyan fiatalok (kiskamaszoktól az örökifjakig terjedő korosztály) számára kialakított park készül, ahol a szabadidőt hasznosan, közösségben lehet eltölteni, és helyet kaphatnak az erőt és ügyességet igénylő „játárszerek”, mászófal, gördeszka, görkorcsolya és MTB ügyességi pályák.

Eredmény a kultúrált sportolási lehetőség megteremtése, kisebb közösségek újraélesztése a csellengés visszaszorítása.

▪ OLLÉ program – műfüves labdarúgó pályák

Az idén lehetőségként megnyíló OLLÉ programban a kerület részt vett, és ennek eredményeként 7 helyszínen valósíthatunk meg műfüves labdarúgó pályákat, 3 féle méretben. A helyszínek a TUE sporttelep és iskola sportudvarok.

A beruházás lízing jellegű, a futamidő végén tulajdonba saját kerül.

Eredménye a kultúrált sportolási lehetőség, az iskolaudvarok megnyitása a lakóterületek felé, bérleti díj bevétellel csökkenteni lehet a törlesztő részleteket.



## VIII.

### FENNTARTHATÓSÁG ÉS DINAMIKUS FEJLŐDÉS ELŐSEGÍTÉSE

- **Lakásgazdálkodás és ingatlanhasznosítás**
  - **Bérlakás építés**
    - Szent István utcai 10.000 m<sup>2</sup>-es telkük lakásokkal történő beépítése  
Az elfogadásra váró KSZT alapján az ingatlanon kb. 6.000 m<sup>2</sup> lakóterületet lehetne építeni. A project kb. 3 év alatt kivitelezhető. A hasznosításhoz először a telekalakításokat, az ingatlan közművesítését kellene elkezdni 2008-ban.
  
- **Infrastrukturális fejlesztések**
  - **Víz**

Az eddig elmaradt vagy meglévő, de már elöregedett víz-közmű vezetékek kiépítése szükséges, elsősorban a közelmúltban belterületté vált Aranyhegy-Ürömhegy, valamint Békásmegyer-Ófalu térségében. Főleg az aranyhegyi térségében okoz lakossági feszültséget, hogy a vízhálózat hiányában nem lehet építési engedélyeket kiadni olyan tulajdonosoknak, akik a közművek reményében már korábban önként lemondtak a kártalanításról, rendezték ingatlanjaikat.
  - **Közvilágítás**

Az eddig elmaradt közvilágítási hálózat kiépítése szükséges, elsősorban a közelmúltban belterületté vált Aranyhegy-Ürömhegy térségében.
  - **Csatornázás és csapadékvíz-elvezetés**
    - Budapest teljes körű csatornázása 2010-ig  
A területet érintő szakaszok csatornázása egy a Főváros által benyújtandó uniós pályázat alapján fog megvalósulni 2010-ig, amennyiben a főváros elnyeri az uniós pénzt.  
A csapadékvíz elvezetése jelentős feladat, mely együtt jelentkezik a teljes szerkezetű utak kiépítésével.
  
- **Forgalomtechnikai fejlesztések**
  - **Parkoló-fejlesztés**
  - **T30-as forgalomcsillapított övezetek**
  - **Zebra program**
  
- **Útfenntartási és felújítási program**
  - **Teljes szerkezetű útépítés**

A teljes szerkezetű útépítésekre, azok terveztetésére és kiviteleztetésére az évenkénti 300-350 millió forint nyújt egyrészt fedezetet. A további útépítések elsősorban külső pályázati forrásokból lehetségesek.
  - **Járdaépítés**

Járdaépítésekre összességében 500 milliós nagyságrendben kerülhet sor. Ezek a források elsősorban saját források, de a pályázat adta lehetőségeket itt is maximálisan ki kell használni.
  - **Kerékpárút fejlesztés**

A kerékpár út fejlesztésére szánt összeg mintegy 480 millió forint, melyből külső – pályázati - forrás 370 millió forint.
  - **Út-, járdaépítés**

A térség teljes szerkezetű úttal történő ellátása csak a csatornahálózat megépítése után lehetséges, a felszíni víz elvezetésével együtt. Út- és járdaépítést csak a legszükségesebb területeken tudunk elvégezni forrás hiánya miatt.

Ezen a területen több útnak a szőnyegezése válna szükségessé, melynek költségeit pályázati pénzekből lehet fedezni.

## IX.

### Kerületi Szabályozási Tervek megvalósítása és ehhez szükséges eszközök fejleszté- sek

- **A Városfejlesztési Programhoz szorosan kapcsolódó és összehangolt feladat lebontása:**
  - 2007. év végén 2008. év elején várható **Békásmegyer lakótelep keleti oldalára** készülő Kerületi Szabályozási Terv (továbbiakban: KSZT) jóváhagyása. Ez teszi lehetővé a Hatvany Lajos utcai nyugdíjas ház bővítését, a Békásmegyeri piac és környékének rekonstrukcióját, valamint ilyen irányú képviselőtestületi döntés esetén a Királyok útja mentén található a KSZT-ben jelölt két 5000m<sup>2</sup>-es ingatlan kialakítását és azon bérlakás építését. Ugyan csak a szabályozási terv az alapja vagyontaszter rendbe tételének és a tényleges zöld, illetve burkolt felületek alapján történő telekalakításnak. A szabályozási terv 2007. év végi 2008. év eleji elfogadása alapkövetelmény egy várhatóan kiírásra kerülő lakótelep rehabilitációs pályázaton történő indulásnak.
  - 2007. év végén 2008. év elején várható a **Hadriánusz - Királyok útja – Sarkadi utca – Hatvany Lajos utca** által határolt területre vonatkozó KSZT jóváhagyása, mely alapja a Királyok útja mentén tervezett sportpark kialakításának, valamint a Képviselőtestület határozatának megfelelően, bérlakások építésének.
  - 2007. év végén 2008. év elején várható a **Batthyány utca, Szent István utca, Csillaghegyi árok** által határolt területre vonatkozó KSZT jóváhagyása. Ez teszi lehetővé, hogy kb. 10.000 m<sup>2</sup>-es önkormányzati telket lehessen kialakítani lakáscélú fejlesztésre.
  - 2008-ban **Békásmegyer lakótelep nyugati oldal** szabályozási tervét kell elkészíteni. Ez az alapja, hogy az Őzike utcai, és a Víziorgona utcai nyugdíjasház bővítése megkezdődhessen. A KSZT fogja lehetővé tenni, hogy annak alapján a vagyontaszteri zöld és burkolt felület nyilvántartása megfelelően pontos legyen.
- **Egyéb feladatok**
  - A korszerű és pontos **térinformatikai rendszer** alkalmazása ma már alapkövetelmény. Ehhez folyamatosan szükséges a meglévő térinformatikai rendszerünk naprakésszé tétele. Ennek elengedhetetlen része, hogy az alaptérkép állomány azonos legyen a földhivatali, állami alapadatokkal nyilvántartott digitális alaptérképpel.
  - Szükséges a meglévő **légifotó állomány** 2 évente történő frissítése, melyen nem csak a kerület fejlődése követhető, de a hatósági munkában is segítséget nyújthat.
  - A digitális földhivatali alaptérképnek megfelelően szükséges az **ÓBVSZ 2. számú övezeti térképének** aktualizálása.

- A kerület 2005-ben elfogadott kerületfejlesztési koncepcióját felül kell vizsgálni, aktualizálni, valamint annak lebontására integrált városfejlesztési stratégiát kell kidolgoztatni.
- A részletes, kerületi szabályozási tervet igénylő szabályozások **teljes területi lefedettségét 2010-ig el kell érni.**
- Folytatni kell a **lakótelep rehabilitáció** alapját képező szabályozási tervek készítését és 2010-ig valamennyi lakótelepre el kell készíteni.
- **Békásmegyér Ófalu** területére egy a kilencvenes években készült tervben meghatározott közterület szabályozások vannak érvényben az ÓBVSZ 8. sz. mellékletében. Ezek átfogó felülvizsgálata már régóta időszerű.
- **Belső Óbuda** egységes geodéziai bemérése alapja lehet egy olyan ÓBVSZ szintű pontos szabályozásnak, mely során egységesebb utcaképek magasságok kerülhetnek meghatározásra és a keretes beépítésre vonatkozó általános szabályokkal együttesen nem szükségessé KSZT-k készítését.
- A **Kaszásdűlő munkahelyi** területre 2000-ben került KSZT jóváhagyásra. Az azóta eltelt idő és a városfejlesztési szándékok pontosodása szükségessé teszi a terv aktualizálását.
- A közvetlen Duna kapcsolattal rendelkező **Római partnak** kiemelt figyelmet kell szentelni és az egész területet átfogó szabályozást kell készíteni, figyelembe véve az árvízvédelem helyzetét.
- A **Csúcshegy** a kerület nagy területű lakóterületi fejlesztési területe. A terület belterületbe vonása előtt elengedhetetlen egy átfogó szabályozási terv készítése, melyben rögzítésre kerülnek a szükséges közterületi kiszabályozások, övezeti besorolások.
- A **Mocsárosdűlőre** jelenleg a fővárosi önkormányzat megbízásából egy több alternatívát tartalmazó, a távlati hasznosítási lehetőségeket vizsgáló tanulmányterv készül. Ennek folytatásaként, a két önkormányzat által elfogadott hasznosítási iránynak megfelelő kerületi szabályozási terv készítendő.
- A **Flórián tér** rendezése szintén közös kerületi és fővárosi feladat, ahol a hasznosítási lehetőségek és igények közös nevezőre hozása után kell kerületi szabályozási tervet készíteni.
- A részletes tervekészítések során felmerülhet a **fővárosi keretövezet módosításának** igénye. Ezen külön eljárásban kezelendő településrendezési feladathoz minden évben szükséges költségvetési forrást biztosítani.

